

Biuletyn

Informacyjny

Partnerstwa dla

Krajny i Pałuk

Nr 8

Grudzień 2014



W numerze m.in.:

Event geocachingowy

II Krajeńsko-Pałuckie Biesiadowanie

Turystyka aktywna w Dolinie Noteci

Młode Talenty Krajny i Pałuk



Europejski Fundusz Rolny
na rzecz Rozwoju Obszarów Wiejskich



Europejski Fundusz Rolny na rzecz Rozwoju Obszarów Wiejskich
Europa inwestująca w obszary wiejskie



Program
Rozwoju
Obszarów
Wiejskich
na lata 2007-2013

Drodzy Sympatycy Partnerstwa dla Krajny i Pałuk,

w Wasze ręce trafił właśnie **ósmy numer** Biuletynu Informacyjnego Stowarzyszenia, w którym zawarte zostały: garść informacji na temat wydarzeń i konkursów zorganizowanych w II połowie 2014 r. przez LGD, a także kilka relacji z imprez, w których Partnerstwo uczestniczyło promując Dolinę Noteci jako region atrakcyjny turystycznie i rekreacyjnie.

Ponadto, dzięki lekturze Biuletynu, poznacie Państwo tegorocznych stypendystów Programu Stypendialnego „Młody Talent Krajny i Pałuk” oraz laureatów konkursu na „Złoty Produkt Ekomuzeum Doliny Noteci”.

Mamy nadzieję, że niniejsza publikacja przybliży Wam – lokalnym liderom, aktywnym społecznikom oraz pracownikom instytucji publicznych – działalność Partnerstwa na rzecz społeczności lokalnej a przy okazji wskaże potencjał drzemiący w regionie, przede wszystkim zaś w mieszkańcach powiatu nakielskiego.

**Zarząd Stowarzyszenia oraz pracownicy biura LGD
Partnerstwo dla Krajny i Pałuk**

Partnerstwo... — **Lubię to!**

Początek drugiego półrocza 2014 roku przyniósł nowe źródło informacji o działalności LGD. Partnerstwo dla Krajny i Pałuk z dniem 1 lipca uruchomiło swój profil na portalu społecznościowym Facebook.

Na facebookowym profilu Internauci znajdą informacje zarówno na temat bieżących działań LGD, planowanych imprez, przedsięwzięć i konkursów, jak również inicjatyw podejmowanych przez partnerów LGD i jej beneficjentów. Ponadto na stronie umieszczane są odnośniki do najnowszych publikacji i materiałów audiowizualnych wydawanych przez Stowarzyszenie.

W przeciągu pół roku funkcjonowania profil polubiło ponad 220 osób, a rekordowy na obecną chwilę post z zaproszeniem do udziału w spacerach Nordic Walking dotarł do 878 odbiorców.

Aby otrzymywać na bieżąco powiadomienia o aktualnościach z życia LGD należy polubić profil Partnerstwa dostępny pod adresem www.facebook.com/Partnerstwo.dla.Krajny.i.Paluk



https://www.facebook.com/Partnerstwo.dla.Krajny.i.Paluk

LGD Stowarzyszenie "Partnerstwo dla Krajny i Pałuk"
Organizacja non-profit

225 Kliknięcia „Lubię to!”

LGD Stowarzyszenie "Partnerstwo dla Krajny i Pałuk" dodał(a) 4 nowe zdjęcia.
15 grudnia 2014 o 02:17

Kulinarny Konkurs "Święta w Tradycji Krajny i Pałuk" został rozstrzygnięty. Potrawy docenione przez jury konkursu za związek z bożonarodzeniową tradycją oraz niezwykle walory smakowe to:

- Karp w galarecie przygotowany przez członkinie KGW w Izabeli;
- Piernik dojrzewający Aleksandry Minda z Olszewki... Zobacz więcej

„Paszport turystyczny Ekomuzeum Doliny Noteci — otwieramy granice EDeNu”



W 2014 roku każdy, kto w nietuzinkowy sposób chciał poznać region Krajny i Pałuk, miał ku temu niebywałą okazję. Zaopatrując się w Paszport turystyczny Ekomuzeum Doliny Noteci, w którym można było zbierać pamiątkowe stemple z odwiedzanych obiektów, mógł trafić do miejsc często nieznanymi lecz bardzo urokliwych i wyjątkowych, gdzie czas płynie wolniej, powietrze pachnie domowymi przysmakami a zabawa nie ma końca.

Dodatkowym impulsem do odwiedzania atrakcji EDN z paszportem w dłoni był konkurs z nagrodami. Ten, kto odwiedził wszystkie obiekty ekomuzealne, odnalazł 60 geocachingowych skrytek ukrytych na terenie powiatu nakielskiego i założył 10 własnych miał szansę wygrać urządzenie GPS, rower lub plecak turystyczny.

Motto konkursu brzmiało:

Weź paszport, odwiedź obiekty EDN, pozbieraj kesze, załóż skrytki, zdobądź nagrodę!

Pierwszym skutecznym poszukiwaczem krajeńsko-pałuckich skarbów został Pan **Daniel Makarewicz**.

Kolejnymi odkrywcami walorów Krajny i Pałuk byli Pani **Katarzyna Chełkowska** oraz Pan **Przemysław Grzelczyk**.

Zwycięzcy nagrodzeni zostali w obecności polsko-niemieckiej społeczności geokeszerskiej uczestniczącej w evencie geocachingowym, który miał miejsce 28.09.br. na Nakielskich Łazienkach.



II Krajeńsko-Pałuckie Biesiadowanie

W związku z dobiegającym końca okresem wdrażania Lokalnej Strategii Rozwoju „Łączy nas Noteć” realizowanej w ramach PROW 2007-2013, Stowarzyszenie „Partnerstwo dla Krajny i Pałuk” zorganizowało w bieżącym roku Biesiady Krajeńsko-Pałuckie będące okazją nie tylko do dobrej zabawy i kultywowania dziedzictwa kulturowego obszaru Krajny i Pałuk, ale przede wszystkim do prezentacji działań realizowanych przez Beneficjentów Partnerstwa w poszczególnych gminach powiatu nakielskiego.

Pierwsze imprezy z cyklu odbyły się wiosną tego roku i skierowane były w głównej mierze do mieszkańców gmin Kcynia i Nakło nad Notecią. Jesienią natomiast do biesiadnych stołów zasiedli mieszkańcy gminy Szubin, Mroczka oraz Sadki.

W piątek, **05.09.2014 r. w Turze**, w świetlicy wiejskiej „Szklany Tur” odbyła się II Biesiada Pałucka zorganizowana dla lokalnej społeczności z terenu Gminy Szubin.

Część artystyczną spotkania przygotował **Zespół Regionalny „Pałuki”**. Nie zabrakło zatem pałuckich tańców, melodii, wspólnego śpiewu i dobrej zabawy. Na amatorów swojskiego jadła, czekał suto zastawiony stół.

Podczas biesiady zaprezentowane zostały **projekty zrealizowane na obszarze gminy Szubin** ze środków Unii Europejskiej w latach 2009 – 2014, głównie w ramach środków Lokalnej Strategii Rozwoju Partnerstwa dla Krajny i Pałuk. Podmioty z terenu Gminy Szubin, w dobiegającym końca okresie programowania, uzyskały dofinansowanie w łącznej kwocie: **1 863 631,32 zł**.



II Krajeńsko-Pałuckie Biesiadowanie

03.10.2014 r. w świetlicy wiejskiej w **Wielu** odbyła się II Biesiada Krajeńska skierowana tym razem do społeczności Gmin Sadki oraz Mrocza. Podczas biesiady przybliżone zostały mieszkańcom Krajny projekty, które uzyskały dofinansowanie w ramach środków Lokalnej Strategii Rozwoju Partnerstwa dla Krajny i Pałuk. Kwota dofinansowania uzyskana przez podmioty z terenu **Gminy Mrocza** to **1 351 992,07 zł**, natomiast na obszar **Gminy Sadki** trafiło zaś łącznie **405 172,70 zł**.

Po części oficjalnej przyszedł czas na zabawę na ludową nutę. Kulturę regionu krajeńskiego zaprezentował zgromadzonym **Zespół Pieśni i Tańca „Krajna”**. Były melodie, tańce oraz przyśpiewki krajeńskie. Chętni mogli nauczyć się kroków wiwatu, polki a nawet zagrać na burczybasie.

Dla amatorów dobrej kuchni przygotowane zostały zaś – przez przedstawicielki **Gminnej Rady Kół Gospodyń Wiejskich w Mroczy** – lokalne przysmaki: szare kluski, żeberka w kapuście, krajeńskie zaklepsy, kompot z dyni oraz drożdżówka.

Uczestnikom obu jesiennych biesiad zaprezentowane zostały również działania podejmowane przez Partnerstwo dla Krajny i Pałuk w ramach sieci **Ekomuzeum Doliny Noteci**, stanowiącej atrakcyjny produkt turystyczny powiatu nakielskiego.

W związku z dużym zainteresowaniem mieszkańców, Stowarzyszenie „Partnerstwo dla Krajny i Pałuk” planuje w kolejnych latach kontynuować organizację imprez o tym charakterze. Najbliższą okazją do wspólnego biesiadowania będzie **Biesiada Ekomuzealna**, planowana na dzień **6 lutego 2015 r.** Szczegóły dotyczące imprezy już wkrótce na stronie internetowej oraz profilu facebook Partnerstwa.





Z GPS-em na szlakach geocachingowych

Jesienią, na terenie powiatu nakielskiego, Partnerstwo dla Krajny i Pałuk z powodzeniem zrealizowało kolejne rajdy geocachingowe. Każdy rajd opatrzone był inną historią, wszystkie łączyła jednak idea dobrej zabawy oraz odkrywania ciekawych, dotąd nieznanymi miejsc poszczególnych gmin. Każdy z tych rajdów swoje zakończenie miał podczas degustacji lokalnych produktów, dzięki czemu był czas na podsumowanie wyprawy a także wymianę wspomnień i doświadczeń.

Uczestnikami kcyńskiego rajdu byli mieszkańcy sołectwa Nowa Wieś Notecka. Był to **rajd rowerowy**, podczas którego odkrywano przyrodę Pałuk. „**W miejskim szumie**” – to motyw przewodni pieszej wyprawy **w Mroczy**. Podczas tego rajdu keszy poszukiwali uczniowie Gimnazjum im. Jana Pawła II w Mroczy oraz uczestnicy warsztatów rzeźbiarskich w MGOKiR w Mroczy. Pod hasłem „**Poznaj Nakło od nowa**” zorganizowana została wyprawa w Nakle nad Notecią. Na poszukiwanie skarbów wyruszyli uczniowie Szkoły Podstawowej nr 2 im. kard. St. Wyszyńskiego w Nakle nad Notecią.

Dzięki tego rodzaju inicjatywom już wiemy, że kolejne grupy chcą poznawać noteckie szlaki szukając ukrytych w nich skarbów, gdzie współrzędne geograficzne doprowadzają do miejsc często nieznanymi lub zapomnianymi. Mieszkańcy powiatu nakielskiego udowodnili, że **geocaching** to świetna forma spędzania czasu wolnego połączona z poznawaniem nietuzinkowych miejsc swojej małej ojczyzny.





Wędrówki na szlaku Ekomuzeum

We wrześniu i październiku miały miejsce kolejne wędrówki seniorów po Krajnie i Pałukach.

25.09.2014 r. na szlaku Ekomuzeum Doliny Noteci pojawili się przedstawiciele **Warsztatów Terapii Zajęciowej z Mroczy**. Spędzili oni dzień na poznawaniu historii Krajny i Nakła nad Notecią w Muzeum Ziemi Krajeńskiej, następnie wzięli udział w spacerze po ścieżce dydaktycznej „Na krawędzi Doliny Noteci” w Minikowie. Ostatnim etapem wędrówki były warsztaty rękodzielnicze, które odbyły się w obiekcie Ekomuzeum Doliny Noteci, świetlicy „Szklany Tur”. Podczas zajęć ujawniły się talenty malarskie i umiejętności tworzenia z gliny wśród uczestników wyprawy, a to wszystko pod czujnym okiem p. Katarzyny Baszak, która z cierpliwością i sumiennością przekazywała swoją wiedzę i umiejętności. Zwieńczeniem dnia była degustacja produktów lokalnych, które jak wszyscy zgodnie stwierdzili, przypomniły uczestnikom ich lata młodości, a tradycyjne smaki wywołały lawinę wspomnień.

07.10.2014 r., na szlaku EDN-u pojawili się natomiast **Seniorzy z Uniwersytetu Trzeciego Wieku** działającego w Nakle nad Notecią. Na początek odwiedzili oni zabytkowy kościół pw. św. Bartłomieja Apostoła w Samokłęskach Dużych, będący obiektem EDN, gdzie poznali historię miejsca. Następnie słuchacze UTW skorzystali z lekcji historii Pałuk w Muzeum Ziemi Szubińskiej im. Z. Erdmanna, odwiedzając m.in. wystawę na szubińskim rynku. Podobnie jak poprzednicy seniorzy wzięli udział w warsztatach rękodzielniczych a swój wyjazd zakończyli podczas poczęstunku lokalnymi przysmakami.

Stowarzyszenie „Partnerstwo dla Krajny i Pałuk” serdecznie dziękuje wszystkim uczestnikom wędrówek krajeńsko-pałuckich oraz osobom i instytucjom, dzięki którym bogactwo historii i tradycji





Event geocachingowy

– Spacer Doliną Noteci

Geocaching to zabawa, która na stałe wpisała się w sposób spędzania wolnego czasu przez mieszkańców powiatu nakielskiego. Poszukiwania skarbów za pomocą urządzenia GPS uruchomiły zarówno dzieci, młodzież jak i osoby dorosłe. Ten doskonały sposób odkrywania i pokazywania ciekawych miejsc powiatu nakielskiego pozwolił na ogólnoświatowej mapie geocachingowej pokazać ponad 500 miejsc, które warto odwiedzić, miejsc bogatych kulturowo, historycznie czy przyrodniczo. Rok 2014 nie mógł przejść obojętnie obok takiego zainteresowania regionem, wywołanego przez geocaching. W II połowie roku zrodził się zatem pomysł zorganizowania eventu geocachingowego, czyli spotkania ludzi z całej Polski – i jak się okazało również spoza jej granic – którzy uważają geocaching za swego rodzaju sposób na życie.

Dla urozmaicenia spotkania i dodania elementu geocachingowej rywalizacji Partnerstwo dla Krajny i Pałuk wyznaczyło trzy nowe trasy geocachingowe, (tzw. traile) pokazujące bogactwo naturalne Doliny Noteci. Wśród nowowytyczonych tras znalazła się także trasa kajakowa, na której skrytki należy podejmować z wody.

Miłośnicy poszukiwania skrytek za pomocą wszelkiego rodzaju urządzeń GPS, tzw. Geokeszerzy spotkali się 28.09.2014 r. na Nakielskich Łazienkach i przy pięknej pogodzie wyruszyli na podbój nowowyznaczonych tras. Po trudach pieszych wędrówek i kajakowego spływu na wszystkich uczestników spotkania czekał poczęstunek przy ognisku.

Podczas eventu zostały także wręczone nagrody w konkursie zorganizowanym pod hasłem: „Paszport turystyczny Ekomuzeum Doliny Noteci – otwieramy granice EDeNu”. Nagrodami były: urządzenie GPS, rower oraz plecak turystyczny.

Wszystkich lubiących aktywny wypoczynek Partnerstwo zaprasza serdecznie na podbój powiatu nakielskiego z GPS-em w rękę: odkryjcie w sobie pokłady poszukiwaczy skarbów, poznajcie swój region, a zobaczycie, że warto.



LGD na minikowskich imprezach

Tegoroczna jesień to dla Partnerstwa dla Krajny i Pałuk sezon na promocję lokalnych produktów oraz sieci Ekomuzeum Doliny Noteci podczas wystaw i targów organizowanych przez Kujawsko-Pomorski Ośrodek Doradztwa Rolniczego w Minikowie.

W niedzielę **28 września 2014 r.** członkowie sieci EDN uczestniczyli w pierwszej **Jesiennej Wystawie Ogrodniczej**. Na stoisku LGD zaprezentowane zostały tego dnia lokalne miody z Własnej Pasieki Pszczelarskiej Państwa Kuś z Nakła nad Notecią, jabłka i naturalne soki z sadu Państwa Piszczek z Sadek oraz lokalne wypieki przygotowane przez Panie z Koła Gospodyń Wiejskich w Gumnowicach. Wrześniowym targom towarzyszyła również kampania promocyjna „Karp nie tylko od święta”, podczas której odwiedzający mogli karpia zarówno posmakować, jak i nauczyć się go przyrządzać pod wprawnym okiem Karola Okrasy.

11 listopada 2014 r. natomiast Partnerstwo czwarty już raz z rzędu wzięło udział w „**Święcie Gęsi na Krajnie**”, którego celem jest promocja dziedzictwa kulinarnego historycznej Krajny. Na stoisku przygotowanym w głównej mierze przez przedstawicieli sieci EDN swoje produkty prezentowali m.in. Zajazd WiK ze Ślesina, Koło Aktywnych Pań z Olszewki oraz lokalni wytwórcy Iwona Pyra i Barbara Jasińska. Na stoisku posmakować można było więc takich produktów z gęsiny jak gęsi pipek, okrasa oraz pierś gęsia pieczona, a także świętomarcińskie rogaliki.

Podczas obu imprez plenerowych odwiedzającym stoisko LGD rozdawane były publikacje Ekomuzeum Doliny Noteci – turystyczne skarby Krajny i Pałuk oraz mapa produktów lokalnych EDN. Oferujące szeroką gamę atrakcji stoiska Partnerstwa w trakcie obu minikowskich imprez odwiedziło łącznie ponad 500 osób.



Aktywnie na targach Tour Salon 2014

Różnorodne targi, imprezy wystawiennicze, festiwale organizowane w kraju i zagranicą sprzyjają promocji regionu, promocji jego kultury oraz produktów i usług turystycznych wśród szerokiego grona odbiorców – zarówno wśród potencjalnych turystów, jak i touroperatorów oraz profesjonalnych biur podróży.

Ważnym elementem nieustannie prowadzonej przez Partnerstwo reklamy oferty powiatu nakielskiego w postaci Ekomuzeum Doliny Noteci były jedne z największych i najważniejszych ogólnopolskich targów turystycznych, tj. **Tour Salon 2014 w Poznaniu**. Podczas trwania targów w dniach 23-25 października 2014 r., można było zapoznać się z ofertą biur podróży oraz z bogactwem regionów Polski, które zapraszały w swoje gościnne progi. W tym roku targi turystyczne podzielone były tematycznie na trzy dni:

Dzień I – Turystyka aktywna, natura;

Dzień II – Kultura; w tym dziedzictwo i eventy;

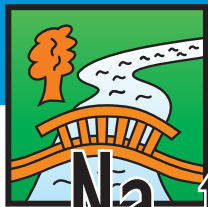
Dzień III – Folklor i kulinaria.

Stowarzyszenie „Partnerstwo dla Krajny i Pałuk” w ramach współpracy z Kujawsko-Pomorską Organizacją Turystyczną promowało Dolinę Noteci na stoisku targowym **23 października**. Podczas spotkania z odwiedzającymi targi Partnerstwo chwaliło bogactwo przyrodnicze i kulturowe regionu oraz popularyzowało turystykę aktywną na terenie powiatu nakielskiego.

Pokaz turystyki kajakowej prezentowało *Koło Turystów Górskich im. Klimka Bachledy przy Zakładzie Poprawczym w Kcyni* z p. Jackiem Maćkowskim – instruktorem kajakarstwa Ekomuzeum Doliny Noteci na czele.

Na stoisku Partnerstwa znalazły się także foldery reklamujące i zapraszające do Ekomuzeum Doliny Noteci, przewodniki turystyczne oraz mapy powiatu nakielskiego. Targi okazały się doskonałą okazją do bezpośredniego kontaktu z potencjalnymi turystami i możliwością rekomendowania gotowej oferty turystycznej w postaci EDN.





Na tropie Ekomuzeum Doliny Noteci

W drugiej połowie 2014 r. odbyły się trzy weekendy z atrakcjami Ekomuzeum Doliny Noteci w tle, każdorazowo kończące się imprezą plenerową. Były to kolejno: **Weekend Miodowy** (20.07.2014 r.) w Gospodarstwie Pszczelarskim „Bartnik” w Konstantowie; **Weekend na Ranczo** (21.09.2014 r.) na Ranczo u Amadeusza w Bielawach oraz **Weekend Piwny** (04.10.2014 r.) w Pensjonacie Stary Browar w Szubinie. Imprezy miały na celu zapoznanie się mieszkańców powiatu nakielskiego oraz turystów z gotową ofertą turystyczną, jaką tworzą różnorodne atrakcje EDN.

Uczestnicy wydarzeń mogli korzystać z atrakcji przygotowywanych każdorazowo tematycznie dla danego weekendu. W Gospodarstwie Pszczelarskim „Bartnik” w Konstantowie odbywało się m.in. zwiedzanie skansenu pszczelarskiego, apinhalacja w apinhalatorium, degustacja miodów oraz warsztaty wyrabiania świec z wosku. Ranczo u Amadeusza przygotowało cykl zabaw sprawnościowych takich jak: przeciąganie liny, rzut tomahawkami, strzelanie z łuku, przejażdżki psim zaprzęgiem oraz umożliwiło zwiedzanie mini zoo z bocianem na czele. Pensjonat Stary Browar w Szubinie przygotował natomiast ucztę dla ciała, serwując przybyłym gościom dania regionalne oraz dając okazję do skosztowania regionalnego piwa. Podczas każdej imprezy uczestnicy mogli korzystać z dmuchanego placu zabaw oraz kosztować lokalnych specjałów przygotowanych przez przedstawicieli Ekomuzeum, m.in. miodów z Własnej Pasieki Pszczelarskiej Państwa Kuś a także bigosu, żurku i przetworów domowych, które przygotowała Restauracja WiK ze Ślesina. Można było również nauczyć się robienia kwiatów z bibuły podczas warsztatów rękodzielniczych prowadzonych przez Szubiński Dom Kultury czy skosztować naturalnych soków jabłkowych Państwa Piszczek z Sadek oraz sprawdzić swoją wiedzę na temat regionu rozwiązując krzyżówki. Ośrodek Doradztwa Rolniczego z Minikowa prowadził animacje przyrodnicze, dzięki którym dzieci mogły poznać różnorodność fauny i flory regionu Krajny i Pałuk. W małej bali dzięki Restauracji Gęsia Dolina ze Ślesina można było także łowić gąski. Na wszystkich czekały niespodzianki i drobne upominki.

Cykl imprez „**Na tropie Ekomuzeum Doliny Noteci**” możliwy był dzięki zaangażowaniu członków sieci Ekomuzeum Doliny Noteci, którzy otwierając się na lokalną społeczność, zachęcali ją do odwiedzania najciekawszych miejsc powiatu nakielskiego oraz korzystania z atrakcji oferowanych przez podmioty z regionu Krajny i Pałuk. Przedstawiciele sieci Ekomuzeum Doliny Noteci, dołożyli wszelkich starań w organizacji tych przedsięwzięć, stąd każdy z weekendów był swoistym piknikiem z produktem lokalnym w tle.



Piechotą przez ... Krajnę i Pałuki

Tegoroczna, ciepła jesień sprzyjała wypoczynkowi na świeżym powietrzu i uprawianiu turystyki aktywnej, co szło w parze ze finalizowaniem przez Partnerstwo dla Krajny i Pałuk realizacji projektu wychodzącego naprzeciw oczekiwaniom miłośników Nordic Walking.

W ramach projektu współpracy „**Piechotą przez Bory Tucholskie, Krajnę i Pałuki**” realizowanego z trzema LGD z województwa kujawsko-pomorskiego Stowarzyszenie „Partnerstwo dla Krajny i Pałuk” wytyczyło na obszarze powiatu nakielskiego 5 tras nordic walking, o łącznej długości blisko 50 km. Wyznakowane w terenie trasy przecierali uczestnicy spacerów NW zorganizowanych przez Partnerstwo na przełomie października i listopada w każdej z gmin powiatu nakielskiego.

25.10.2014 r. mieszkańcy powiatu nakielskiego wzięli udział w dwóch spacerach nordic walking po nowo wytyczonych szlakach NW. Przed południem odbył się spacer na terenie gminy Szubin, a trasa marszu wiodła „**Leśnym duktem w Zamościu**”. Drugi spacer tego dnia, którego uczestnicy maszerowali „**Leśną ścieżką Rodu Potulickich**” rozpoczął się w godzinach popołudniowych przy leśniczówce w Gorzeniu.

W piątkowe popołudnie **07.11.2014 r.** miłośnicy aktywnego wypoczynku z terenu powiatu nakielskiego zainaugurowali „**Spacerem Doliną Noteci**” funkcjonowanie nowo wytyczonej ścieżki nordic walking na terenie gminy Sadki. Trasa marszu wiodła z miejscowości Sadki drogami gruntowymi, przez las do wsi Samostrzel. Po krótkim postoju grupa ruszyła w dalszą drogę do Sadek.

W sobotę (**8.11.2014 r.**), przed południem, odbył się spacer ścieżką „**Na krawędzi Pałuk**” dla mieszkańców gminy Kcynia. Z kolei po godzinie 14.00 mieszkańcy gminy Mrocza, wspólnie z przybyłymi z Nakła nad Notecią miłośnikami NW, zainaugurowali funkcjonowanie „**Szlaku Jezior Mroteckich**”.

Podczas jesiennych spacerów instruktaz spacerującym udzielała p. Aldona Bon-Pantkowska – instruktor Polskiej Federacji Nordic Walking. Spacery zakończyły się poczęstunkiem produktem lokalnym, a każdy z uczestników na pamiątkę otrzymał kijki do chodzenia.

Łącznie we wszystkich jesiennych spacerach inaugurujących funkcjonowanie tras NW udział wzięło ok. 150 osób.

Wszystkim uczestnikom spacerów Stowarzyszenie dziękuje za obecność i zachęca do korzystania z wytyczonych ścieżek do uprawiania NW. Wszystkie osoby zainteresowane organizacją spacerów NW pod okiem wykwalifikowanych instruktorów, znajdują bazę Instruktorów Nordic Walking Ekomuzeum Doliny Noteci na portalu turystycznym EDN: www.turystyka-krajna-paluki.pl.



Film promujący turystykę aktywną na Krajnie i Pałukach

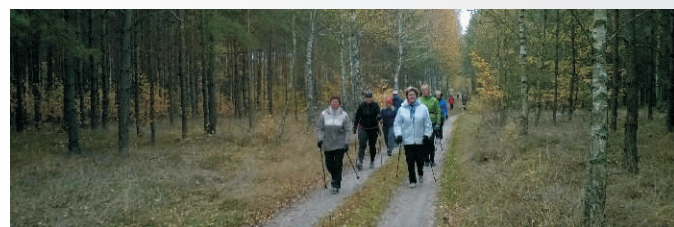
W ramach projektu współpracy „Piechotą przez Bory Tucholskie, Krajnę i Pałuki” Stowarzyszenie „Partnerstwo dla Krajny i Pałuk” wytyczyło na obszarze powiatu nakielskiego i wyznakowało w terenie blisko **50 km tras nordic walking**, a na każdej z tras zamontowano infrastrukturę turystyczną w postaci wiat, stołów, ławek oraz tablic informacyjnych.

Oprócz wspomnianych zadań inwestycyjnych Partnerstwo w ramach w/w projektu zrealizowało szereg działań promujących tę formę rekreacji, jak i same trasy Nordic Walking. Dla uczestników spacerów Stowarzyszenie przygotowało gadżety promocyjne w postaci kijków do chodzenia, wydało pakiet przewodników turystycznych opisujących nowo wyznaczone szlaki NW oraz miejsca, które warto odwiedzić podczas wędrówek po szlakach, a także nagrało film promocyjny.

Przygotowany na zlecenie Partnerstwa dla Krajny i Pałuk **pięciominutowy spot** skupia się na promocji obszaru powiatu nakielskiego jako miejsca atrakcyjnego dla uprawiania szeroko pojętej turystyki aktywnej. W materiale widz zatem odnajdzie nie tylko informacje nt. tras **Nordic Walking**, ale także atrakcji turystycznych oraz innych form aktywnego spędzania wolnego czasu promowanego i organizowanego przez Partnerstwo, takich jak: **wędrówki piesze, rajdy rowerowe, spływy kajakowe** czy zyskujący coraz większą popularność, a wypromowany na terenie powiatu nakielskiego przez LGD **geocaching**.

Przygotowany materiał promocyjny pt. „**Piechotą przez Krajnę i Pałuki**” został wyemitowany pięciokrotnie na antenie TVP Bydgoszcz, a obecnie dostępny jest na kanale Partnerstwa w serwisie YouTube.com.

W przygotowaniu materiału w charakterze aktorów wzięli udział mieszkańcy powiatu nakielskiego. Wszystkim, którzy przyczynili się do powstania niniejszego spotu, a w szczególności: wspomnianym mieszkańcom, Instruktorom Nordic Walking EDN, Instruktorom Kajakarstwa EDN, Sekcji Kajakowej MLKS ORZEŁ oraz Kołu Turystów Górskich im. Klimka Bachledy w Kcyni z Jackiem Maćkowskim na czele, Stowarzyszenie „Partnerstwo dla Krajny i Pałuk” składa serdeczne podziękowania za okazaną pomoc w realizacji materiału.





Ziemia Gotyku na ziemi krajeńsko-pałuckiej

07.11.2014 r. na terenie Ekomuzeum Doliny Noteci gościła **40-osobowa grupa z okolic Chełmży i Torunia**. Program jej wizyty oparty był na atrakcjach Ekomuzeum Doliny Noteci.

Turyści zapoznali się z bogatą historią kościoła w Samokłeskach Dużych, a także historią huty szkła i miejscowości Tur zwiedzając stałą wystawę szkła w świetlicy „Szklany Tur”.

EDN produktem kulinarnym stoi, toteż goszcząca grupa mogła skosztować również lokalnych specjałów w Gospodarstwie Agroturystycznym „Stara Stodoła” w Olszewce, przede wszystkim jednak degustowała karpia w Zajeździe WiK w Ślesinie, który zajął I miejsce w konkursie AGRO-wczasy 2014 na „Najlepszy obiekt z atrakcyjną kuchnią regionalną” w województwie kujawsko-pomorskim, za karpia smażonego z patelni. Dziś wiemy również, że karp z patelni to także Złoty Produkt EDN.

Na koniec wizyty uczestnicy wzięli udział w warsztatach kulinarnych w Centrum Dziedzictwa Kulinarного i Turystyki Wiejskiej w Minikowie, gdzie powstały potrawy z gęsiny.

Ekomuzeum Doliny Noteci to jak widać gotowa oferta turystyczna, która swoim bogactwem przyciąga coraz więcej turystów, to również produkt, który inspirowa do podejmowania podobnych inicjatyw w innych regionach Polski.



Stypendyści Partnerstwa



w roku szkolnym 2014/2015

Program Stypendialny „Młody Talent Krajny i Pałuk” wspierany przez lokalną społeczność, w dużej mierze przez lokalnych przedsiębiorców, prowadzony jest przez Partnerstwo dla Krajny i Pałuk od 2008 roku. Do tej pory w ramach Programu ufundowanych zostało około **50 stypendiów** dla młodych mieszkańców powiatu nakielskiego, którzy na tle swoich rówieśników wyróżniali się zaangażowaniem w działalność na rzecz lokalnej społeczności, nietuzinkowymi pasjami oraz umiejętnościami.

W tegorocznej edycji Programu Stypendialnego po raz pierwszy dokonano podziału stypendiów na **stypendia jednorazowe** (w całości finansowane ze środków zebranych przez Partnerstwo) oraz **stypendia kwartalne** (współfinansowane w 50% z programu „Równe Szanse” Fundacji im. Stefana Batorego). Wyboru stypendystów spośród zgłoszonych kandydatów – zgodnie z Regulaminem – dokonała Kapituła Funduszu. Wśród docenionych przez członków Kapituły mieszkańców regionu znaleźli się zarówno sportowcy osiągający wysokie lokaty na zawodach szczebla krajowego i międzynarodowego, utalentowani tancerze, jak i finaliści konkursów i olimpiad przedmiotowych.

Stypendia jednorazowe otrzymali:

1. Kamil Marach (Matyldzin) – 400 zł – rzut oszczepem;
2. Weronika Częsz (Zamość) – 400 zł – biegi;
3. Dawid Nitka (Nakło nad Notecią) – 400 zł – sztafeta;
4. Olaf Stasiak (Sadki) – 400 zł – fotografia;
5. Helena Dalke (Kcynia) – 400 zł – biegi przez płotki;
6. Szkolna Orkiestra Dęta ZSŻŚ (Nakło nad Notecią) – 600 zł – muzyka;
7. Chór Nadzieja (Nakło nad Notecią) – 600 zł – muzyka;
8. Kacper Badziągowski (Mrocza) – 800 zł – podnoszenie ciężarów.

Stypendiami kwartalnymi (współfinansowane z programu „Równe Szanse”) uhonorowani zostali:

1. Karolina Gemziak (Nakło nad Notecią) – 1 600zł – wyniki w nauce, piłka siatkowa;
2. Marcin Woźny (Nakło nad Notecią) – 1 600zł – wyniki w nauce, pływanie;
3. Amelia Małysz (Ślesin) – 1 600zł – wyniki w nauce, taniec;
4. Agata Stachowiak (Sadki) – 1 600zł – wyniki w nauce, taniec;
5. Mateusz Papaj (Nakło nad Notecią) – 1 600zł – wyniki w nauce, piłka nożna;
6. Adam Masalski (Nakło nad Notecią) – 1 600zł – wyniki w nauce, umysł ścisły.

Uroczyste podpisanie umów oraz prezentacja sylwetek stypendystów miały miejsce podczas Gali wręczenia stypendiów 10 listopada 2014 r., w której udział wzięli władarze powiatu, przedstawiciele lokalnego samorządu oraz instytucji zgłaszających kandydatów do stypendium, a także sami stypendyści oraz ich rodzice. W części artystycznej spotkania zaprezentowała się zgromadzonym Amelia Małysz - tancerka baletowa Teatru Wielkiego w Poznaniu. O swojej pasji podróżowania i fotografowania gościom opowiedział natomiast Olaf Stasiak – zdobywca najwyższych szczytów Ukrainy i Rumunii.



Bal na rzecz Stypendystów

VIII Bal Dobroczynny Partnerstwa dla Krajny i Pałuk zakończył się sukcesem. Dzięki hojności jego uczestników konto Programu Stypendialnego „Młody Talent Krajny i Pałuk” zasilila kwota **ponad 4 tys.** zł. Bal rozpoczął się zaś całkiem zwyczajnie, by w kulminacyjnym momencie przeistoczyć się w zabawę na cztery fajerki. Było więc tanecznie, słodko, z humorem i pożytkiem.

Uroczystego otwarcia tegorocznego Balu dokonali przedstawiciele Stowarzyszenia „Partnerstwo dla Krajny i Pałuk”: Kamila Radzka-Januszewska (prezes Zarządu LGD), Ryszard Kamiński (wiceprezes Zarządu LGD) oraz Medard Jakś (przewodniczący Kapituły Funduszu Stypendialnego) i Dorota Stanek (dyrektor biura LGD). Oprawę muzyczną do białego rana zapewnił balowiczom **zespół Yaga Band**.

Niespodzianką dla uczestników imprezy był zaś występ tegorocznej stypendystki Programu Stypendialnego **Amelii Małysz ze Ślesina**, tancerki baletowej Teatru Wielkiego w Poznaniu. Andrzejkowe szaleństwa na parkiecie odbywały się 29 listopada br. w **Restauracji „Stara Stodoła”** w Olszewce i trwały do bladego świtu.

Wszystkim, którzy wsparli organizację dorocznego Balu Dobroczynnego, a tym samym uzdolnioną młodzież z obszaru powiatu nakielskiego, Partnerstwo serdecznie dziękuje i zaprasza do wspólnej zabawy w kolejnych latach.



Młodzi utalentowani nagrodzeni

Już po raz ósmy Partnerstwo dla Krajny i Pałuk zorganizowało doroczny **Plebiscyt „Młody Talent Krajny i Pałuk”**, którego nadrzędnym celem jest promocja młodych i zdolnych mieszkańców powiatu nakielskiego. W tegorocznym Plebiscycie udział wzięło 12 kandydatów, w tym osoby indywidualne oraz zespoły i grupy:

- Remigiusz Lamparski, Szubin, lat 21, osiągnięcia w dziedzinie: teatr, aktorstwo;
- Kacper Gieryk, Kcynia, lat 11, osiągnięcia w dziedzinie: kolarstwo – wyścigi MTB;
- Kabaret „Porażeni”, Szubin, osiągnięcia w dziedzinie: kabaret;
- Ludowy Zespół Taneczny „Jabłoneczka”, Sadki, osiągnięcia w dziedzinie: działalność artystyczna;
- Orkiestra Dęta Ochotniczej Straży Pożarnej w Kcyni, Kcynia, osiągnięcia w dziedzinie: działalność artystyczna;
- Sylwester Mateja, Michalin, lat 13, osiągnięcia w dziedzinie: zapasy w stylu wolnym;
- Justyna Droszcz, Samokłęski Duże, lat 15, osiągnięcia w dziedzinie: muzyka, literatura, działalność społeczna;
- Michał Raczyński, Nakło nad Notecią, lat 32, osiągnięcia w dziedzinie: kajakarstwo, animacja czasu wolnego;
- Monika Domek, Potulice, lat 17, osiągnięcia w dziedzinie: śpiew;
- Bartosz Górny, Paterek, lat 18, osiągnięcia w dziedzinie: muzyka, języki obce;
- Marcin Woźny, Nakło nad Notecią, lat 16, osiągnięcia w dziedzinie: nauka i sport;
- Nicolas Welker, Nakło nad Notecią, lat 15, osiągnięcia w dziedzinie: pływanie, ratownictwo wodne.

Do 30 listopada 2014 r. włącznie trwało głosowanie za pomocą komponentu zamieszczonego na stronie internetowej Partnerstwa. Mieszkańcy regionu – spośród zgłoszonych pretendentów do tytułu „Młody Talent Krajny i Pałuk 2014” – wybrali tych, którzy zasługiwali na docenienie i uhonorowanie pracy włożonej w rozwój swoich talentów. Podczas trwania konkursu na 12 kandydatów oddano łącznie 2 410 głosów.

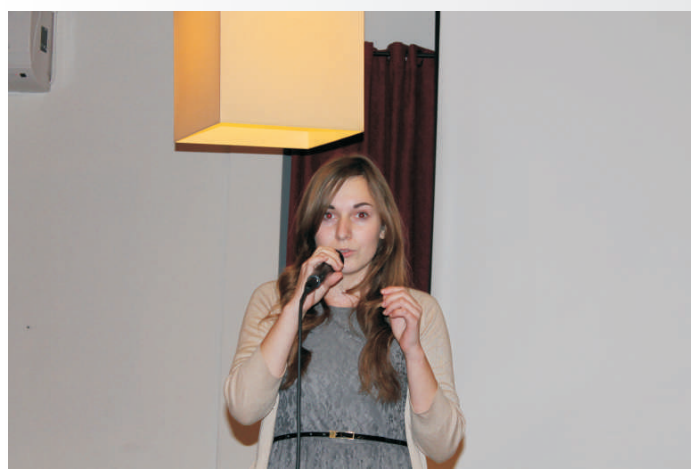


Młodzi utalentowani nagrodzeni (cd.)

Nagrodami w tegorocznych zmaganiach młodych, ufundowanymi przez Zarząd Stowarzyszenia, były netbook, tablet oraz czytnik e-booków. Wszyscy kandydaci startujący w konkursie otrzymali podziękowania i drobne upominki. Zwycięzcami ósmej edycji Plebiscytu zostali:

- **miejsce I – Justyna Droszcz,**
- **miejsce II – Monika Domek,**
- **miejsce III – Remigiusz Lamparski.**

Uroczysta Gala podsumowująca Plebiscyt odbyła się 4 grudnia 2014 r. w restauracji Art Café w Nakle nad Notecią. Oprawę artystyczną wydarzenia przygotowały Monika Domek oraz Justyna Droszcz.



Kulinarne tradycje świąteczne

Karp w galarecie, pierogi z nadzieniem z karpia oraz **piernik dojrzewający** to najsmaczniejsze potrawy bożonarodzeniowe, które podczas Świąt trafiają na stoły mieszkańców Krajny i Pałuk już od wielu pokoleń. Ich wykonanie jest czasochłonne, gdy jednakże w kuchni spotyka się cała rodzina, przygotowywanie wigilijnych potraw staje się przyjemnością. Wspólne gotowanie jest także okazją do przekazywania młodszym pokoleniom przepisów z zeszytów babć i prababć, a tym samym kontynuowania i podtrzymywania rodzinnych zwyczajów bożonarodzeniowych.

Zwolennikiem pielęgnowania i promowania lokalnych tradycji kulinarnych jest również Partnerstwo dla Krajny i Pałuk, które od 11 lat organizuje Konkurs Dziedzictwa „Kulinarnego „Smaki Krajny i Pałuk”, podczas którego zachęca do wydobywania na światło dzienne tradycyjnych przepisów kulinarnych chowanych w domowych szufladach. W tym roku zorganizowało także **Bożonarodzeniowy Minikonkurs Kulinarny**, aby – w okresie przedświątecznym – zmobilizować mieszkańców powiatu nakielskiego do poszukiwań tradycyjnych przepisów na potrawy i wypieki świąteczne.

Do konkursu „**Święta w Tradycji Krajny i Pałuk**” przystąpiło 13 wytwórców produktów lokalnych – osoby fizyczne, lokalne KGW oraz restauracje z terenu powiatu nakielskiego – którzy w trzech kategoriach obejmujących dania wigilijne zgłosili 23 potrawy/wypieki. Oceny potraw dokonało trzyosobowe jury w składzie: **Anna Sergott** (Muzeum Ziemi Krajeńskiej), **Joanna Nowicka** (Nakielski Ośrodek Kultury) oraz **Henryka Tracz** (Partnerstwo dla Krajny i Pałuk). Podczas oceniania potraw komisja brała pod uwagę przede wszystkim ich związek z Bożym Narodzeniem, walory smakowe oraz sposób ich podania. Zgodnie z werdyktem jury nagrody w postaci termosów cateringowych powędrowały do:

- **Koła Gospodyń Wiejskich z Izabeli** za świąteczną potrawę z ryb;
- **Zajazdu WiK ze Ślesina** za przygotowanie wigilijnej potrawy mącznej;
- **Aleksandry Minda z Olszewki** za tradycyjny, domowy wypiek.

Rozstrzygnięcie konkursu miało miejsce 7 grudnia 2014 r. podczas **Krajeńsko-Pałuckiego Festiwalu Haftu i Rękodzieła** organizowanego rokrocznie przez Nakielski Ośrodek Kultury im. Z. Kornaszewskiego w Nakle nad Notecią.



Złoty Produkt Ekomuzeum Doliny Noteci przyznany już po raz drugi



Produkty markowe EDN skategoryzowane są w czterech kategoriach: warto spróbować, warto wziąć udział, warto odwiedzić, warto mieć. Podobnie jak w roku ubiegłym twórcy danych produktów mieli szansę ubiegać się o miano produktu na wagę złota. Złoty produkt EDN wybierany jest na rok a głównym celem tego wyróżnienia jest jeszcze szersza promocja danego produktu. Wyboru dokonała pięcioosobowa Kapituła Konkursu, która obradowała w dniu 08.12.2014 r. W skład Kapituły weszli:

1. **Medard Jakś** – Zarząd Stowarzyszenia „Partnerstwo dla Krajny i Pałuk”;
2. **Henryka Tracz** – Zarząd Stowarzyszenia „Partnerstwo dla Krajny i Pałuk”;
3. **Aleksandra Gajos** – Kujawsko-Pomorski Ośrodek Doradztwa Rolniczego w Minikowie;
4. **Maciej Eckardt** – Kujawsko-Pomorska Organizacja Turystyczna;
5. **Aleksandra Agata Minda** – Koło Pań Aktywnych Olszanki.

Laureatami Konkursu na **Złoty Produkt Ekomuzeum Doliny Noteci 2014** zostali:

Kategoria „Warto spróbować”:

Sok jabłkowy – Edyta i Adam Piszczek z Sadek;
Karp smażony z patelni – Zajazd WiK s.c. ze Ślesina;

Kategoria „Warto wziąć udział”:

Witosławskie Impresje Ludowe – Miejsko-Gminny Ośrodek Kultury i Rekreacji w Mroczy.

Certyfikaty oraz statuetki Złotego Produktu EDN zostały wręczone laureatom podczas podsumowania 2014 roku w Restauracji Art Cafe w Nakle nad Notecią.

Wszystkim laureatom serdecznie gratulujemy i życzymy dalszych sukcesów w promowaniu regionu Krajny i Pałuk, zarówno poprzez wysokiej jakości smaki jak i cykliczne imprezy kulturalne.



Podsumowanie 2014 roku

Rok 2014 upłynął Stowarzyszeniu „Partnerstwo dla Krajny i Pałuk” przede wszystkim na promocji turystycznego produktu regionu, za który w 2013 roku otrzymało Wyróżnienie Marszałka Piotra Całbeckiego w konkursie „ODKRYWCA 2013”, tj. Ekomuzeum Doliny Noteci oraz na konsekwentnym i skutecznym wdrażaniu Lokalnej Strategii Rozwoju „Łączy nas Noteć”, na realizację której pozyskało ponad 12 mln zł ze środków Unii Europejskiej w ramach Osi 4 LEADER Programu Rozwoju Obszarów Wiejskich na lata 2007-2013. Ponadto wraz z trzema innymi LGD z województwa kujawsko-pomorskiego realizowało projekt współpracy „Piechotą przez Bory Tucholskie, Krajnę i Pałuki”, w ramach którego w powiecie nakielskim wytyczyło i oznaczyło 5 tras do uprawiania Nordic Walking. Jego uzupełnieniem był sfinansowany przez Partnerstwo Kurs Instruktorów NW zorganizowany dla 15 mieszkańców obszaru objętego LSR. Tegorocznym sukcesem Partnerstwa była także kolejna edycja Programu Stypendialnego „Młody Talent Krajny i Pałuk”, którego środki na stypendia dla wybitnych młodych mieszkańców regionu pochodzą głównie ze zbiorów publicznych i dobrowolnych wpłat darczyńców, a częściowo z dotacji Programu „Równe Szanse” Fundacji im. Stefana Batorego w Warszawie.

Okazję do zaprezentowania szerszemu gronu dotychczasowych osiągnięć Partnerstwa stanowiło doroczne **Spotkanie podsumowujące wdrażanie LSR i działalność LGD** w mijającym roku, podczas którego uczestnicy zapoznali się z szeregiem inicjatyw sfinansowanych ze środków LSR „Łączy nas Noteć” Partnerstwa dla Krajny i Pałuk w latach 2009-2014, a także z założeniami nowego okresu programowania pod kątem instrumentu RLKS (Rozwój Lokalny Kierowany przez Społeczność) będącego rozszerzeniem na lata 2014-2020 podejścia LEADER, zastosowanego w obecnym okresie programowania w Osi 4 PROW.





II Biesiada Pałucka



II Biesiada Krajeńska



Rajd geocachingowy



Spacer geocachingowy



Event geocachingowy



Event geocachingowy



Event geocachingowy



Wędrówki po szlaku EDN



Targi TourSalon 2014



Targi TourSalon 2014



Weekend na ranczo



Weekend miodowy



Szlakiem Jezior Mroteckich



Leśną ścieżką Rodu Potulickich



VIII Bal Dobroczynny



VIII Bal Dobroczynny

Ostatnie konkursy w ramach środków LSR

W drugiej połowie 2014 r. Stowarzyszenie „Partnerstwo dla Krajny i Pałuk” przeprowadziło ostatnie trzy nabory wniosków w ramach działania Wdrażanie Lokalnej Strategii Rozwoju.

Konkurs nr 4/2014 – Odnowa i rozwój wsi

Limit środków dostępnych w konkursie: **371 928,66 zł.**

Na ogłoszenie o naborze wniosków odpowiedziało trzech wnioskodawców wśród których znalazły się dwa samorzady i organizacja pożytku publicznego. Złożone wnioski dotyczyły dofinansowania rozbudowy budynków pełniących funkcje społeczno-kulturalne oraz zakupu estrady mobilnej wraz z oświetleniem i nagłośnieniem. Łączna wnioskowana kwota dla tych operacji wyniosła 371 920,00 zł, wykorzystując praktycznie cały dostępny limit na to działanie.

Konkurs nr 5/2014 – „Małe projekty”

Limit środków dostępnych w konkursie: **141 453,72 zł**

Na konkurs złożono 7 wniosków na kwotę wyższą niż przewidziana w konkursie, wskutek czego jedna z operacji nie zmieściła się w limicie. Największą grupę wnioskodawców stanowiły samorzady, ale nie zabrakło także organizacji pozarządowych i przedsiębiorców. Wnioskodawcy ubiegali się o wsparcie na zakup wyposażenia świetlic i obiektów kulturalnych, organizację imprez, szkoleń oraz budowę małej infrastruktury turystycznej.

Konkurs nr 6/2014 – Tworzenie i rozwój mikroprzedsiębiorstw

Limit środków dostępnych w konkursie: **400 000,00 zł**

W odpowiedzi na konkurs wnioski o przyznanie pomocy złożyło dwóch lokalnych przedsiębiorców, a łączna wnioskowana przez nich kwota wyniosła 369 500 zł. Planowane do zrealizowania w ramach działania operacje polegają na zakupie jachtu do wynajmu oraz stworzeniu portalu promującego dziedzictwo historyczno-kulturowe, zasoby przyrodnicze, a także usługi turystyczne i produkty lokalne powiatu nakielskiego.



Stowarzyszenie „Partnerstwo dla Krajny i Pałuk”

ul. Powstańców Wielkopolskich 6
89-100 Nakło nad Notecią
tel. 52 524 64 60, tel./fax 52 524 64 34

www.krajna-paluki.cna.org.pl
www.turystyka-krajna-paluki.pl

